

Green GEN Towy Usk

Acting now to help deliver clean, green energy to our homes and businesses in Wales

As a nation we're in a climate emergency, and a cost of living crisis. Our supply of energy is threatened by world events. Yet there is endless potential for renewable energy in Wales – particularly from the wind that blows across our hills and mountains.

The Welsh Government, the Senedd and energy generators have been looking for ways to unlock this potential for a number of years but have been frustrated by a lack of robust electricity grid capable of distributing large volumes of power.

Green GEN Cymru (Green Generation Energy Networks Cymru) is taking action now, to help deliver clean green energy to our homes and businesses by developing the energy network in Wales. This will help tackle both the energy crisis and the climate crisis and make sure that local communities will be able to live modern electric lives with less reliance on fossil fuels.

Part of the Bute Energy Group, Green GEN Cymru is based in Wales and has a uniquely Welsh approach. Our network will be planned in Wales, for Wales, and we will deliver it without using any public money.

Why is this project needed?

Green GEN Towy Usk will link Bute Energy's Nant Mithil Energy Park, which will generate around 237MW (megawatts) of clean, green energy in the Radnor Forest area, to the national grid. It will bring clean green energy to the homes and businesses that need it. Importantly, other green energy projects will also be able to connect, reducing the amount of additional infrastructure needed in future.

Green GEN Towy Usk will also allow direct connection of community projects, while reducing pressure on the existing electricity grid, supporting energy resilience, green businesses and enabling green heating and the roll out of electric vehicles across Wales – particularly in rural areas.

This grid will not only transport green energy across Wales, it also has the potential to support technologies such as 5G that could help farmers, schools and businesses to be at the cutting edge of technology while being based in a rural area. The project will have a lasting and positive impact on Welsh people.

Green GEN Tywi Wysg

Gweithredu nawr i helpu i ddarparu ynni glân a gwyrdd i'n cartrefi a'n busnesau yng Nghymru

Fel gwlad, rydyn ni mewn argyfwng hinsawdd, ac argyfwng costau byw. Mae digwyddiadau byd-eang yn bygwth ein cyflenwad ynni. Ac eto, mae potensial di-ben-draw i ynni adnewyddadwy yng Nghymru – yn enwedig o'r gwynt sy'n chwythu ar draws ein bryniau a'n mynyddoedd.

Mae Llywodraeth Cymru, y Senedd a chynhyrchwyr ynni wedi bod yn chwilio am ffyrdd o ddatgloi'r potensial hwn ers nifer o flynyddoedd, ond maen nhw wedi cael eu llesteirio gan ddiffyg grid trydan cadarn sy'n gallu dosbarthu symiau mawr o bŵer.

Mae Green GEN Cymru (Green Generation Energy Networks Cymru) yn gweithredu nawr, i helpu i ddarparu ynni gwyrdd glân i'n cartrefi a'n busnesau drwy ddatblygu'r rhwydwaith ynni yng Nghymru. Bydd hyn yn helpu i fynd i'r afael â'r argyfwng ynni a'r argyfwng hinsawdd ac yn sicrhau y bydd cymunedau lleol yn gallu byw bywydau trydan modern gyda llai o ddibyniaeth ar danwydd ffosil.

Mae Green GEN Cymru, sy'n rhan o grŵp Bute Energy, wedi'i leoli yng Nghymru ac mae ganddo agwedd unigryw Gymreig. Bydd ein rhwydwaith yn cael ei gynllunio yng Nghymru, i Gymru, a byddwn yn ei ddarparu heb ddefnyddio unrhyw arian cyhoeddus.

Pam mae angen y prosiect hwn?

Bydd Green GEN Tywi Wysg yn cysylltu Parc Ynni Nant Mithil Bute Energy, a fydd yn cynhyrchu tua 237MW (megawat) o ynni gwyrdd glân yn ardal Fforest Maesyfed, â'r grid cenedlaethol. Bydd yn dod ag ynni gwyrdd glân i'r cartrefi a'r busnesau sydd ei angen. Yn bwysig iawn, bydd prosiectau ynni gwyrdd eraill hefyd yn gallu cysylltu, gan leihau faint o seilwaith ychwanegol fydd ei angen yn y dyfodol.

Bydd Green GEN Tywi Wysg hefyd yn caniatáu cysylltu prosiectau cymunedol yn uniongyrchol, gan leihau'r pwysau ar y grid trydan presennol, cefnogi cadernid ynni, busnesau gwyrdd a galluogi gwres gwyrdd a chyflwyno cerbydau trydan ledled Cymru – yn enwedig mewn ardaloedd gwledig.

Bydd y grid hwn nid yn unig yn cludo ynni gwyrdd ledled Cymru, ond mae ganddo hefyd y potensial i gefnogi technolegau fel 5G a allai helpu ffermwyr, ysgolion a busnesau i fod ar flaen y gad ym maes technoleg tra'n byw mewn ardal wledig. Bydd y prosiect yn cael effaith barhaol a chadarnhaol ar bobl Cymru.



What does the project involve?

The Green GEN Towy Usk proposal is for a new 132kV (132,000-volt) double-circuit overhead line, supported on steel pylons, between a substation on the Nant Mithil Energy Park in the Radnor Forest area and a new substation on the existing National Grid 400kV (400,000-volt) transmission line near Llandyfaelog, between Carmarthen and Pont Abraham.

When drawing up our plans, we compared the environmental, technical and cost implications of 11 potential connection options. Following this work, connecting the Nant Mithil Energy Park to the national grid in the Carmarthen area was determined to be the most appropriate solution to take forward for more detailed routeing studies and consultation.

What will Green GEN Towy Usk look like?

The new 132kV overhead line will be carried on steel lattice pylons. We need to use steel pylons because there will be two circuits (three sets of wires on each side of the pylons), carrying more power than can be carried safely on a single line of wooden poles. Each pylon will have three arms on each side, and each arm will carry a set of wires – known as conductors.

The standard height for a 132kV pylon is 27m. The average distance between pylons, or 'span length', is approximately 250m. Exact pylon heights and span lengths can be increased or decreased depending on the terrain they cross, or obstacles like streams and rivers.

Community Benefit Fund

Bute Energy is setting up a Community Benefit Fund that will invest millions of pounds every year into local communities. The funding will come from the Bute Energy Energy Parks that connect to Green GEN Towy Usk. In this unique approach every year Bute Energy alone will pay £7,500 per MW of installed capacity into the fund, which will be shared between the communities closest to the Energy Parks and those along the grid routes.

The Bute Energy Community Benefit team will be talking with local people and organisations about the projects, groups and services they are engaged with and how we can help. Let us know who's doing great work where you live so that we can speak with them. We want to be good neighbours as a part of a thriving community.

Beth mae'r prosiect yn ei olygu?

Mae cynnig Green GEN Tywi Wysg ar gyfer llinell uwchben cylched dwbl 132kV (132,000 folt), a gefnogir ar beilonau dur, rhwng is-orsaf ar Barc Ynni Nant Mithil yn ardal Fforest Maesyfed ac is-orsaf newydd ar linell drawsyrru 400kV (400,000 folt) bresennol y National Grid ger Llandyfaelog, rhwng Caerfyrddin a Phont Abraham.

Wrth lunio ein cynlluniau, gwnaethom gymharu goblygiadau amgylcheddol, technegol a chost 11 opsiwn cysylltu posibl. Yn dilyn y gwaith hwn, pennwyd y byddai cysylltu Parc Ynni Nant Mithil â'r grid cenedlaethol yn ardal Caerfyrddin yn debygol o fod yr ateb mwyaf priodol i fwrw ymlaen ag ef ar gyfer astudiaethau llwybro ac ymgynghori manylach.

Sut fydd Green GEN Tywi Wysg yn edrych?

Bydd y llinell uwchben 132kV newydd yn cael ei chludo ar beilonau dellt dur. Mae angen i ni ddefnyddio peilonau dur oherwydd bydd dwy gylched (tair set o wifrau ar ddwy ochr y peilonau), sy'n cludo mwy o bŵer nag y gellir ei gludo'n ddiogel ar un llinell o bolion pren. Bydd gan bob peilon dair braich ar bob ochr, a bydd gan bob braich set o wifrau – a elwir yn ddargludyddion.

Uchder safonol peilon 132kV yw 27m. Mae'r pellter cyfartalog rhwng peilonau, neu 'hyd rhychwant', oddeutu 250m. Mae modd cynyddu neu leihau union uchder y peilonau a'r hydoedd yn dibynnu ar y tir maen nhw'n ei groesi, neu rwystrau fel nentydd ac afonydd.

Cronfa Budd Cymunedol

Mae Bute Energy yn sefydlu Cronfa Budd Cymunedol a fydd yn buddsoddi miliynau o bunnoedd bob blwyddyn mewn cymunedau lleol. Daw'r cyllid gan Barciau Ynni Bute Energy sy'n cysylltu â Green GEN Tywi Wysg. Yn y dull unigryw hwn bob blwyddyn bydd Bute Energy yn unig yn talu £7,500 y MW o gapasiti wedi'i osod yn y gronfa, a fydd yn cael ei rannu rhwng y cymunedau sydd agosaf at y Parciau Ynni a'r rheini sydd ar hyd llwybrau'r grid.

Bydd tîm Budd Cymunedol Bute Energy yn siarad â phobl a sefydliadau lleol am y prosiectau, y grwpiau a'r gwasanaethau maen nhw'n ymwneud â nhw a sut gallwn ni helpu. Rhowch wybod i ni pwy sy'n gwneud gwaith gwych yn lle rydych chi'n byw er mwyn i ni allu siarad â nhw. Rydyn ni eisiau bod yn gymdogion da fel rhan o gymuned ffyniannus.

How to have your say

Our public consultation runs from Monday 06 March 2023 to Friday 28 April 2023.

We welcome your feedback, which you can send to us using the online form at www.greengentowyusk.com or by completing a hard copy form (available at our exhibitions or on request).

You can email us at:

 info@greengentowyusk.com

You can write to us free of charge at:

 **FREEPOST GREEN GEN TOWY USK**

You can call us free of charge on:

 **0800 3777 339**

If you think our project might affect land you own or occupy, please contact us and we will ask our land agents Bruton Knowles to get in touch.

What happens next?

New overhead lines of 132kV, and other overhead lines associated with a devolved generation station, are classed as a Development of National Significance (DNS) in Wales. This means that decisions are made by Welsh Ministers, and developers must submit consent applications to Planning and Environment Decisions Wales (PEDW).

Following this first round of public consultation, we will carefully consider all feedback received, along with reports from our environmental and technical surveys.

We will continue talking to landowners, communities and stakeholders (such as Natural Resources Wales and local Planning Authorities) to help us develop our proposal. These conversations and engagement will help us to develop a detailed design and alignment for the new overhead line, including locations for pylons, access routes and working areas.

We will publish a report summarising the feedback received in this first round of consultation and how this has influenced our proposals.

We will then carry out a detailed Environmental Impact Assessment and hold further public consultation, so that people can give us their views on the detailed route alignment including locations for pylons, access routes and working areas.

After considering feedback received in future consultation, we will finalise our proposals and submit applications for consent. The Welsh Ministers will then examine our applications in detail and make a decision, which requires their consent under the Developments of National Significance (Wales) Regulations 2016.

Dweud eich dweud

Bydd ein rownd gyntaf o ymgynghori â'r cyhoedd yn cael ei chynnal rhwng dydd Llun 06 Mawrth 2023 a dydd Gwener 28 Ebrill 2023.

Rydyn ni'n croesawu eich adborth, y gallwch ei anfon atom gan ddefnyddio'r ffurflen ar-lein yn www.greengentowyusk.com neu drwy lenwi ffurflen copi caled (sydd ar gael yn ein harddangosfeydd neu ar gais).

Gallwch anfon e-bost atom:

 info@greengentowyusk.com

Gallwch ysgrifennu atom yn rhad ac am ddim yn:

 **FREEPOST GREEN GEN TOWY USK**

Gallwch ein ffonio am ddim ar:

 **0800 3777 339**

Os ydych chi'n meddwl y gallai ein prosiect effeithio ar y tir rydych chi'n berchen arno neu'n ei feddiannu, cysylltwch â ni a byddwn yn gofyn i'n hasiantau tir, Bruton Knowles, gysylltu â chi.

Beth sy'n digwydd nesaf?

Mae llinellau uwchben newydd 132kV, a llinellau uwchben eraill sy'n gysylltiedig â gorsaf gynhyrchu ddatganoledig, yn cael eu hystyried yn Ddatblygiad o Arwyddocâd Cenedlaethol (DNS) yng Nghymru. Mae hyn yn golygu bod penderfyniadau'n cael eu gwneud gan Weinidogion Cymru, a rhaid i ddatblygwyr gyflwyno ceisiadau am gydsyniad i Benderfyniadau Cynllunio ac Amgylchedd Cymru (PCAC).

Yn dilyn y rownd gyntaf hon o ymgynghori â'r cyhoedd, byddwn yn ystyried yn ofalus yr holl adborth a gawn, ynghyd ag adroddiadau o'n harolygon amgylcheddol a thechnegol.

Byddwn yn parhau i siarad â thirfeddianwyr, cymunedau a rhanddeiliaid (fel Cyfoeth Naturiol Cymru ac Awdurdodau Cynllunio Lleol) i'n helpu i ddatblygu ein cynnig. Bydd y sgysiau a'r ymgysylltu hyn yn ein helpu i ddatblygu dyluniad manwl ac aliniad ar gyfer y llinell uwchben newydd, gan gynnwys lleoliadau ar gyfer peilonau, llwybrau mynediad ac ardaloedd gwaith.

Byddwn yn cyhoeddi adroddiad yn crynhoi'r adborth a gafwyd yn y rownd gyntaf hon o ymgynghori a sut mae hyn wedi dylanwadu ar ein cynigion.

Byddwn wedyn yn cynnal Aseiad Effaith Amgylcheddol manwl ac yn cynnal ymgynghoriad cyhoeddus pellach, er mwyn i bobl allu rhoi eu barn i ni ar yr aliniad llwybr manwl gan gynnwys lleoliadau ar gyfer peilonau, llwybrau mynediad ac ardaloedd gwaith.

Ar ôl ystyried yr adborth a gafwyd mewn ymgynghoriad yn y dyfodol, byddwn yn cwblhau ein cynigion ac yn cyflwyno ceisiadau am ganiatâd. Bydd Gweinidogion Cymru wedyn yn archwilio ein ceisiadau'n fanwl ac yn gwneud penderfyniad, sy'n gofyn am eu cydsyniad o dan Reoliadau Datblygiadau o Arwyddocâd Cenedlaethol (Cymru) 2016.

Public consultation

We want to hear your views. Our first round of public consultation runs from Monday 06 March 2023 to Friday 28 April 2023.

Green GEN Cymru is proposing to build a 100% renewable energy network in Wales – to invest in communities and enrich the lives of people in Wales. We're listening and responding to everyone's views so that we can develop the best solution for the environment and for those living across the country.

We know that new infrastructure can be disruptive to communities. We are committed to doing everything we can to cause the least disturbance to the environment and those who live, work and enjoy recreation close to our proposals.

In this first round of consultation we would like your views on our preferred overhead line route, and anything you would like us to consider when planning where the pylons should go.

Come and see us

You can find out more, and ask questions of the project team, at one of our public exhibitions:

Thursday 23 March, 2pm to 7:30pm

Montgomery Pavilion, Royal Welsh Showground, Bulth Wells LD2 3SY

Saturday 25 March, 11am to 4pm

Llandeilo Fawr Civic Hall, 17 Crescent Road, Llandeilo SA19 6HW

Tuesday 28 March, 2pm to 7:30pm

Penybont District Community Centre, Penybont, nr Llandrindod Wells LD1 5UA

Wednesday 29 March, 2pm to 7:30pm

Llandovery Rugby Club, Church Bank, Llandovery SA20 0BA

Thursday 30 March, 2pm to 7:30pm

Llandyfaelog Community Hall, Carmarthenshire SA17 5PA

Online events

We will also be holding online sessions. To find out more and to take part, please visit www.greengentowyusk.com

Ymgynghoriad cyhoeddus

Rydyn ni eisiau clywed eich barn. Bydd ein rownd gyntaf o ymgynghori â'r cyhoedd yn cael ei chynnal rhwng dydd Llun 06 Mawrth 2023 a dydd Gwener 28 Ebrill 2023.

Mae Green GEN Cymru yn bwriadu adeiladu rhwydwaith ynni adnewyddadwy 100% yng Nghymru – i fuddsoddi mewn cymunedau a chyfoethogi bywydau pobl yng Nghymru. Rydyn ni'n gwrandao ac yn ymateb i farn pawb er mwyn i ni allu datblygu'r ateb gorau i'r amgylchedd ac i'r rheini sy'n byw ledled y wlad.

Gwyddom y gall seilwaith newydd amharu ar gymunedau. Rydyn ni wedi ymrwmo i wneud popeth o fewn ein gallu i darfu cyn lleied â phosibl ar yr amgylchedd a'r rheini sy'n byw, yn gweithio ac yn mwynhau gweithgareddau hamdden yn agos at ein cynigion.

Yn y rownd gyntaf hon o ymgynghori, hoffem gael eich barn ar y llwybr llinell uwchben sy'n cael ei ffafrio gennym, ac unrhyw beth yr hoffech i ni ei ystyried wrth gynllunio ble y dylai'r peilonau fynd.

Dewch i'n gweld ni

Gallwch gael rhagor o wybodaeth, a gofyn cwestiynau i dîm y prosiect, yn un o'n harddangosfeydd cyhoeddus:

Dydd Iau 23 Mawrth, 2pm ac 7:30pm

Pafiliwn Trefaldwyn, Maes Sioe Frenhinol Cymru, Llanfair-ym-Muallt LD2 3SY

Dydd Sadwrn 25 Mawrth, 11am ac 4pm

Neuadd Ddinesig Llandeilo Fawr, 17 Heol y Cilgant, Llandeilo SA19 6HW

Dydd Mawrth 28 Mawrth, 2pm ac 7:30pm

Canolfan Gymunedol Ardal Pen-y-bont, Pen-y-bont, ger Llandrindod LD1 5UA

Dydd Mercher 29 Mawrth, 2pm ac 7:30pm

Clwb Rygbi Llanymddyfri, Banc yr Eglwys, Llanymddyfri SA20 0BA

Dydd Iau 30 Mawrth, 2pm ac 7:30pm

Neuadd Gymunedol Llandyfaelog, Sir Gaerfyrddin SA17 5PA

Digwyddiad ar-lein

Byddwn hefyd yn cynnal sesiynau ar-lein. I gael gwybod mwy ac i gymryd rhan, ewch i www.greengentowyusk.com

Our preferred route

Working with our environmental consultants, we identified corridors of land through which an overhead line route could be installed, looking at how each might affect local communities, the landscape, local views, biodiversity, forestry and cultural heritage, flood risk and other land uses.

We then selected a preferred corridor for Green GEN Towy Usk and identified potential route options within it. Following further research, we have selected a preferred route in that corridor to take forward for public consultation.

Our preferred route avoids and seeks to reduce potential impacts on the Brecon Beacons National Park and other sensitive landscapes, and requires the least amount of new infrastructure.




We believe this route achieves the best balance between our technical requirements and minimising the impact on the environment and the people, who live, work and enjoy spending their time in the area.

We know that new infrastructure can be disruptive to communities. We are committed to doing everything we can to cause the least disturbance to the environment and those who live, work and enjoy recreation close to our proposals.

You can find more information about how we identified our preferred route, and the other options we considered, in our Routing and Consultation Document and our Grid Connection Strategy Report, available on our project website www.greengentowyusk.com

**GREEN
GEN
CYMRU**

Key / Allwedd

-  Nant Mithil Energy Park
Parc Ynni Nant Mithil
-  Substation Siting Area
Ardal lleoli is-orsaf
-  Preferred Route
Llwybr sy'n cael ei ffafrio

Y llwybr sy'n cael ei ffafrio gennym

Gan weithio gyda'n hymgyngorwyr amgylcheddol, gwnaethom nodi coridorau o dir y gellid eu defnyddio i osod llwybr llinell uwchben, gan edrych ar sut y gallai pob un effeithio ar gymunedau lleol, y dirwedd, golygfeydd lleol, bioamrywiaeth, coedwigaeth a threftadaeth ddiwylliannol, perygl llifogydd a defnyddiau tir eraill.

Yna dewiswyd coridor sy'n cael ei ffafrio gennym ar gyfer Green GEN Tywi Wysg a nodi opsiynau llwybr posibl oddi mewn iddo. Yn dilyn rhagor o ymchwil, rydyn ni wedi dewis llwybr sy'n cael ei ffafrio yn y coridor hwnnw ar gyfer ymgyngoriad cyhoeddus.

Mae'r llwybr sy'n cael ei ffafrio gennym yn osgoi ac yn ceisio lleihau'r effeithiau posibl ar Barc Cenedlaethol Bannau Brycheiniog a thirweddau sensitif eraill, ac mae angen cyn lleied â phosibl o seilwaith newydd.

Credwn fod y llwybr hwn yn sicrhau'r cydbwysedd gorau rhwng ein gofnion technegol ac yn lleihau'r effaith ar yr amgylchedd a'r bobl sy'n byw, yn gweithio ac yn mwynhau treulio eu hamser yn yr ardal.

Gwyddom y gall seilwaith newydd amharu ar gymunedau. Rydyn ni wedi ymrwngoi i wneud popeth o fewn ein gallu i darfu cyn lleied â phosibl ar yr amgylchedd a'r rheini sy'n byw, yn gweithio ac yn mwynhau gweithgareddau hamdden yn agos at ein cynigion.

Mae rhagor o wybodaeth am sut rydyn ni wedi nodi'r llwybr rydyn ni'n ei ffafrio, a'r opsiynau eraill roedden ni wedi'u hystyried ar gael yn ein Dogfen Llwybro ac Ymgyngori a'n Hadroddiad Strategaeth Cysylltiad Grid, sydd ar gael ar wefan ein prosiect www.greengentowyusk.com

GREEN GEN CYMRU



We have divided our preferred route into five sections for ease of reference. When giving us your comments, please let us know which section or sections you are referring to, or if your comments apply to the whole route.

Rydyn ni wedi rhannu'r llwybr rydyn ni'n ei ffafrio yn bum adran er hwylustod. Wrth roi eich sylwadau i ni, rhowch wybod i ni pa adran neu adrannau rydych chi'n cyfeirio atyn nhw, neu os yw eich sylwadau'n berthnasol i'r llwybr cyfan.

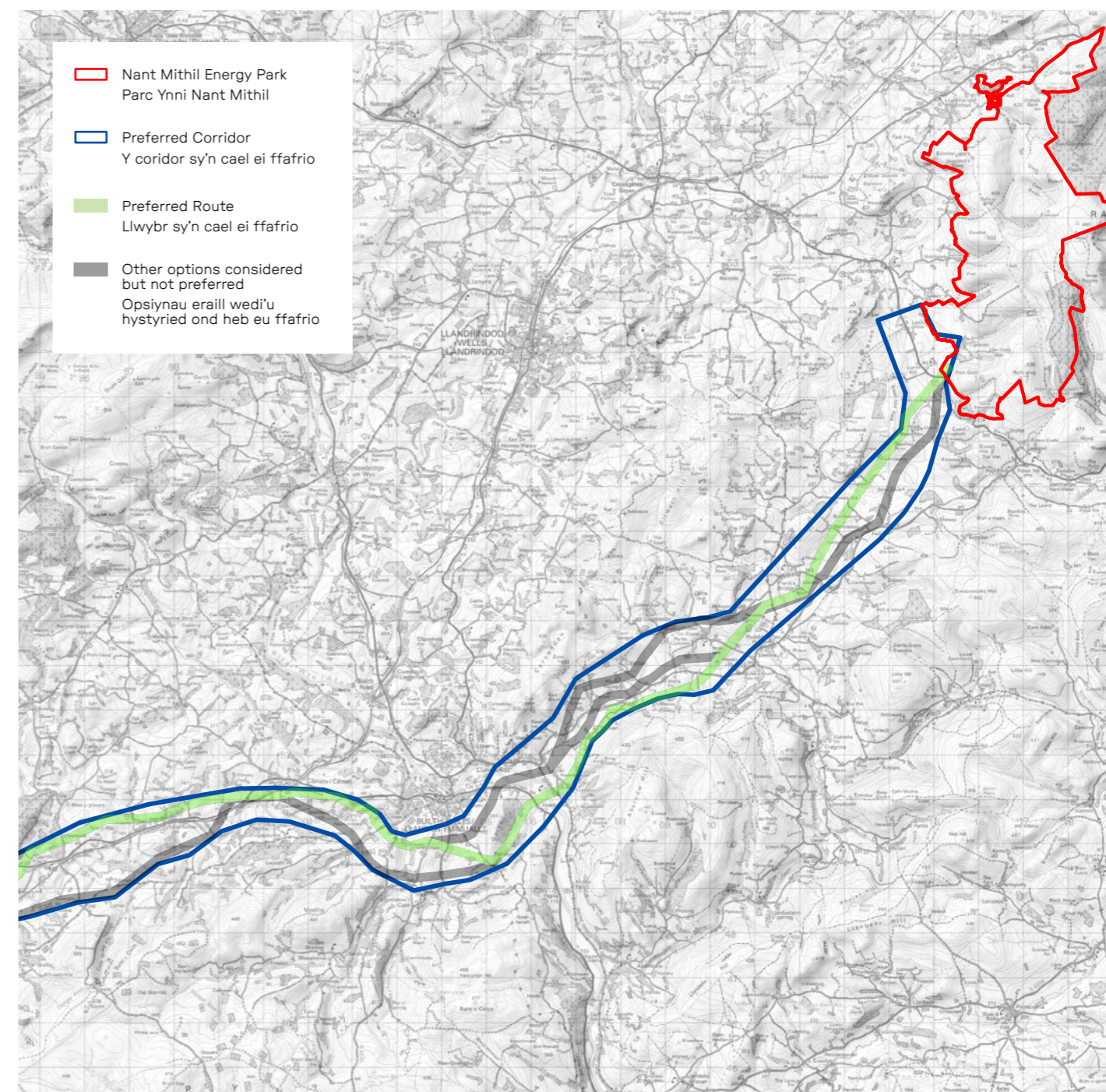
1

Nant Mithil Energy Park to Builth Wells

Our preferred route starts at the proposed Nant Mithil Energy Park between Radnor and Llandrindod Wells. It heads south west to Franks Bridge, then passes south of Llansantffraed-in-Elwel, avoiding an area of ancient woodland to reach a point near Llanfaredd, east of Builth Wells.

Parc Ynni Nant Mithil i Lanfair-ym-Muallt

Mae'r llwybr sy'n cael ei ffafrio gennym yn dechrau ym Mharc Ynni arfaethedig Nant Mithil rhwng Maesyfed a Llandrindod. Mae'n mynd o'r de orllewin i Bont Franks, ac yna'n mynd i'r de o Lansanffraid, gan osgoi ardal o goetir hynafol i gyrraedd pwynt ger Llanfaredd, i'r dwyrain o Lanfair-ym-Muallt.



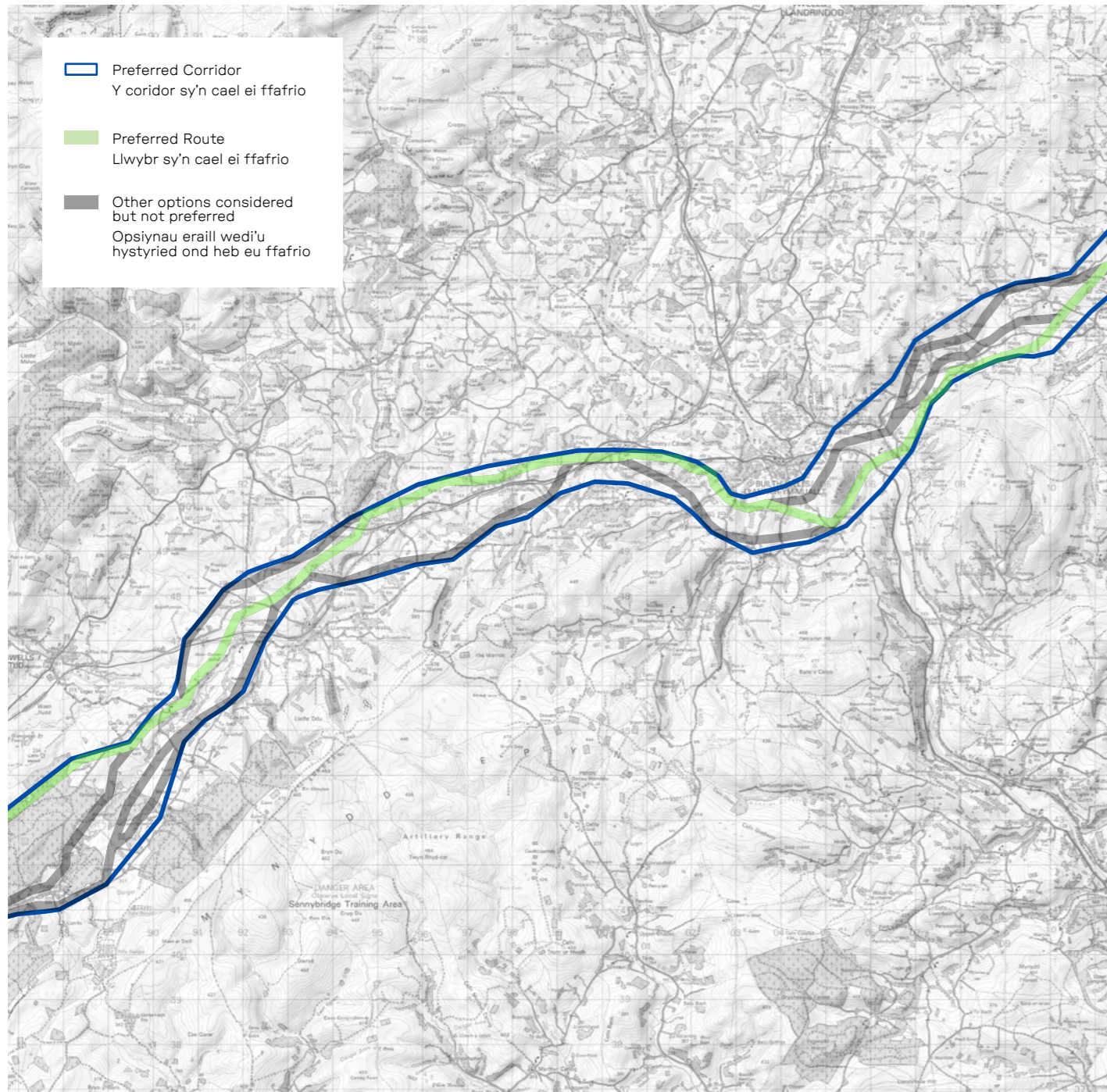
2

Builth Wells to Llangammarch Wells

The preferred route then heads west, passing south of Builth Wells, screened by the low hill of Garth and avoiding wooded slopes south-west of the town. The route crosses the railway line and A483 just south of Cilmery, and then runs in parallel with them (on the north side) to a point just west of Garth, where it crosses the A483 again to head south-west towards Llangammarch Wells.

Llanfair-ym-Muallt i Llangamarch

Yna, mae'r llwybr yn mynd tua'r gorllewin, gan basio i'r de o Llanfair-ym-Muallt, wedi'i guddio gan fryn isel Garth ac osgoi llethrau coedlog i'r de-orllewin o'r dref. Mae'r llwybr yn croesi'r rheilffordd a'r A483 ychydig i'r de o Gilmeri, ac yna'n rhedeg yn gyfochrog â nhw (ar yr ochr ogleddol) i bwynt ychydig i'r gorllewin o Garth, lle mae'n croesi'r A483 eto i gyfeiriad y de-orllewin tuag at Llangamarch.



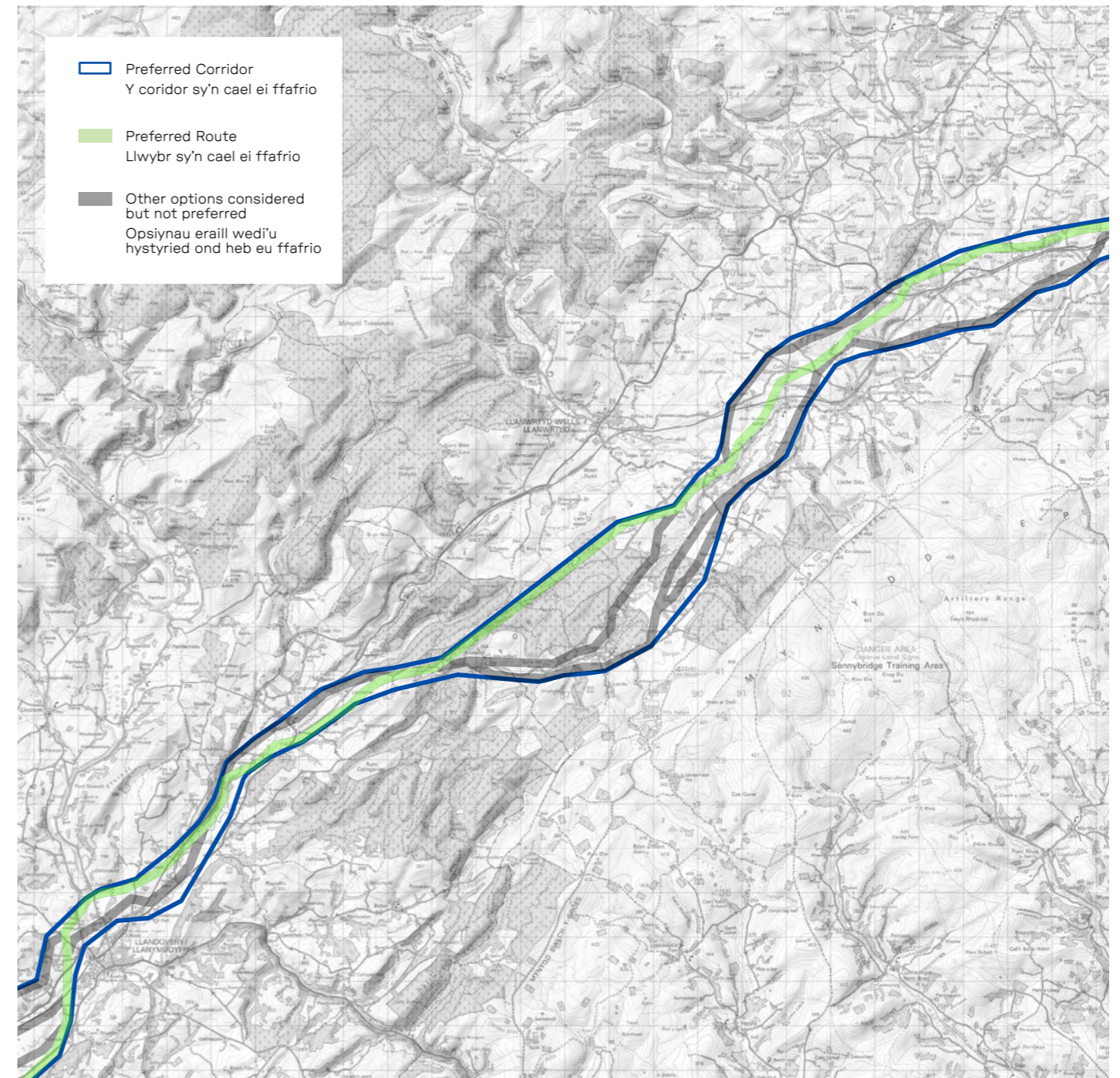
3

Llangammarch Wells to Llandovery

The preferred route continues south-west to Bryn-beili (between Llanwrtyd Wells and the Sennybridge Training Area) and then along the edge of Crychan Forest, keeping south of Cyngordy to a point where it meets the railway line north of Abercrychan, near Llandovery.

Llangamarch i Lanymddyfri

Mae'r llwybr yn parhau i'r de-orllewin i Fryn-beili (rhwng Llanwrtyd ac Ardal Hyfforddi Pontsenni) ac yna ar hyd ymyl Coedwig Crychan, gan gadw i'r de o'r Cyngordy i bwynt lle mae'n cwrdd â'r rheilffordd i'r gogledd o Abercrychan, ger Llanymddyfri.



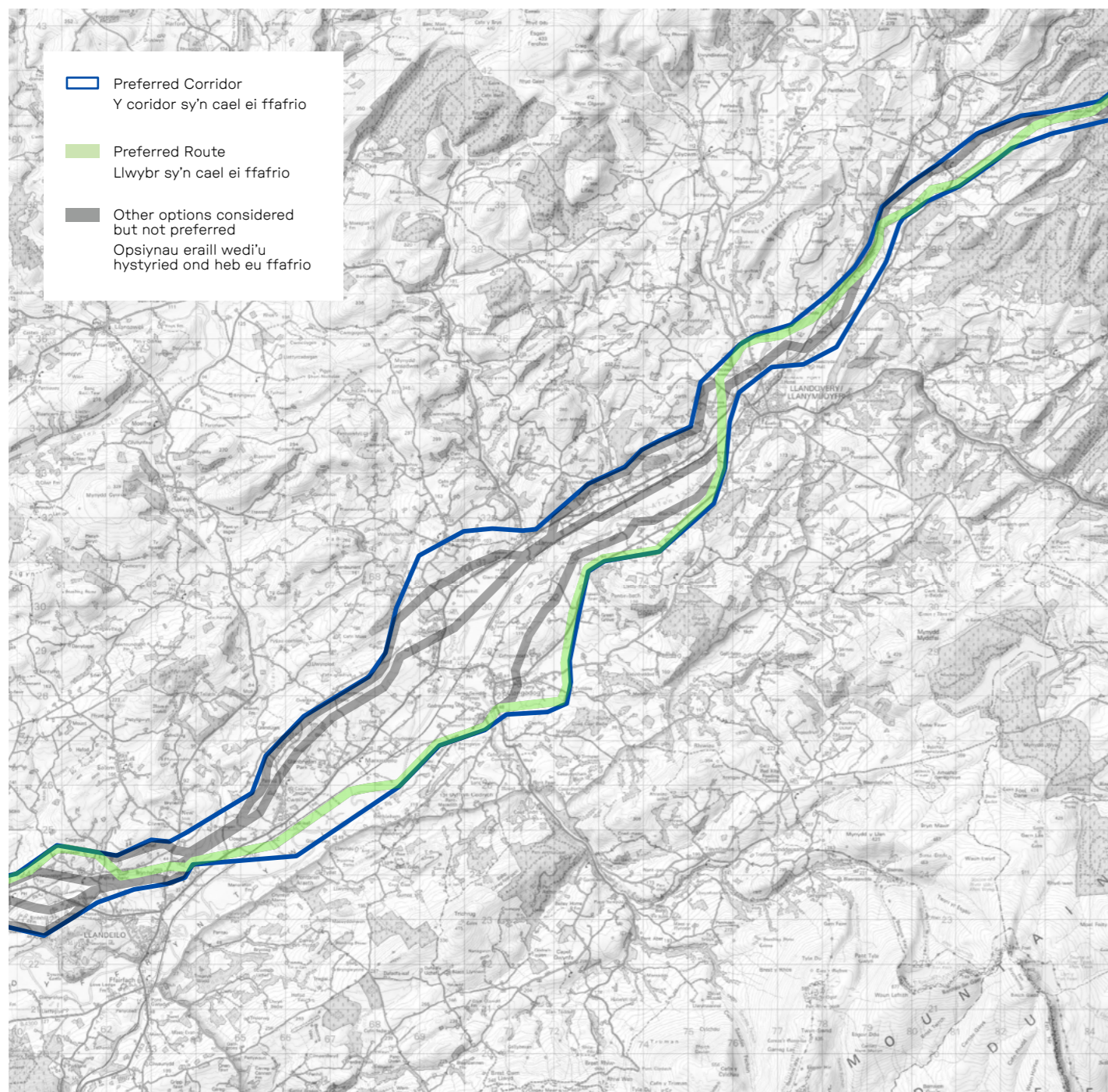
4

Llandovery to Llandeilo

The preferred route keeps west of Llandovery, then turns south to cross the A40 and the River Towy. It then heads south-west, contained within a side valley away from the Towy valley so it is less visible from areas popular with visitors. Continuing south-west, it keeps to the east of Llangadog and south of Manordeilo to a point near Rhosmaen, north of Llandeilo.

Llanymddyfri i Llandeilo

Mae'r llwybr yn cadw i'r gorllewin o Lanymddyfri, yna'n troi i'r de i groesi'r A40 a'r Afon Tywi. Wedyn mae'n mynd i'r de-orllewin, sydd ar ochr y dyffryn oddi wrth ddyffryn Tywi, felly mae'n llai amlwg oddi wrth ardaloedd sy'n boblogaidd gydag ymwelwyr. Gan barhau i'r de-orllewin, mae'n mynd i'r dwyrain o Llangadog ac i'r de o Faenordeilo i bwynt ger Rhosmaen, i'r gogledd o Llandeilo.



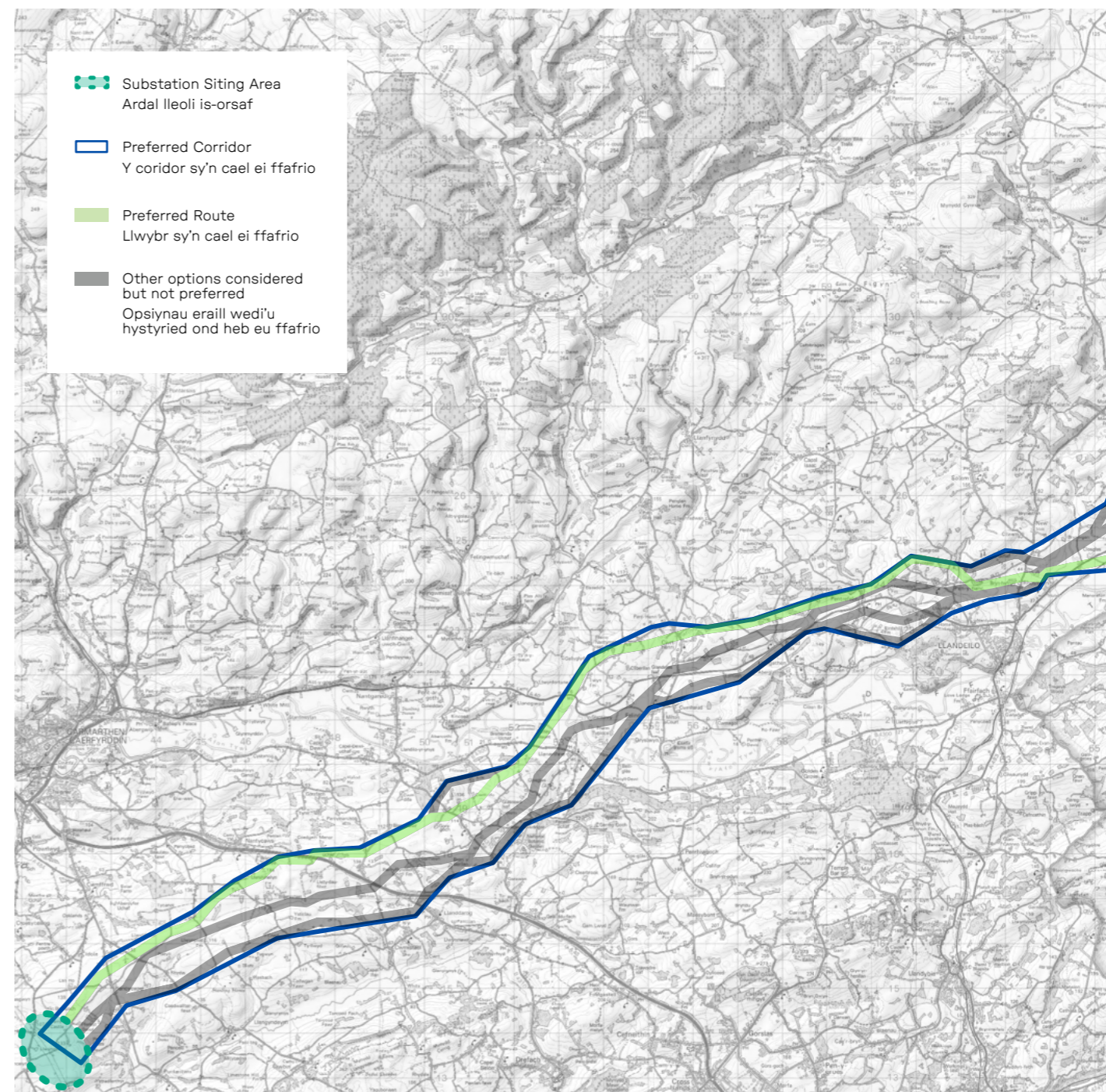
5

Llandeilo to Llandyfaelog

The preferred route keeps north of Llandeilo, heading south-west and passing to the west of Llanarthne before crossing the A48 at a point east of Nantycaws. It continues south-west to reach the existing National Grid 400kV electricity transmission line north of Llandyfaelog. The preferred route in this section has less impact than other options on woodland, forestry and designated nature sites.

Llandeilo i Landyfaelog

Mae'r llwybr yn cadw i'r gogledd o Llandeilo, gan fynd tua'r de-orllewin a mynd i'r gorllewin o Lanarthne cyn croesi'r A48 ar bwynt i'r dwyrain o Nantycaws. Mae'n parhau i'r de-orllewin i gyrraedd llinell trawsyrru trydan 400kV bresennol National Grid i'r gogledd o Landyfaelog. Mae'r llwybr sy'n cael ei ffafrio yn yr adran hon yn cael llai o effaith nag opsiynau eraill ar goetiroedd, coedwigaeth a safleoedd natur dynodedig.



Find out more

You can find project documents and more information at our project website www.greengentowyusk.com, or by coming to one of our public exhibitions. Folders containing our project documents are also available to view at the following locations:

Deposit locations: Green GEN Towy Usk

Location	Contact details	Opening hours
Llandrindod Wells Library, Powys	The Gwalia, Ithon Road, Llandrindod Wells, LD1 6AA Tel: 01597 826870 Email: llandrindod.library@powys.gov.uk	Monday to Wednesday: 9am to 5pm Thursday: 9am to 6pm, Friday: 8.30am to 4.30pm Saturday: 9.30am to 12.30pm
Builth Wells Library, Powys	Builth Library, Antur Gwy, Park Road, Builth Wells, Powys LD2 3BA Tel: 01982 552722 Email: builth.library@powys.gov.uk	Mon/Tue: 9.30am to 1pm, 2pm to 4.30pm Wednesday: Closed, Thursday: 9.30am to 1pm and 2pm to 5.45pm Friday: 10am to 1pm Sat: 10am to 12.15pm
Llanwrtyd Community Library, Powys	Library Service Llanwrtyd, Ysgol Dolafon C.P., Llanwrtyd Wells LD5 4RA Tel: 01591 610657 Email: LlanwrtydCommunityLibrary@outlook.com	Tuesday: 10am to 12.30pm and 2pm to 4.30pm Wednesday: 10am to 12.30pm Friday: 10am to 12.30pm, Saturday: 10am to 12pm
Newtown Library, Powys	Newtown Library, Park Lane, Newtown, Powys SY16 1EJ Tel: 01686 626934 Email: newtown.library@powys.gov.uk	Monday: 9am to 5pm, Tuesday: 9am to 6pm Wednesday: Closed Thursday: 9am to 5pm Friday: 8am to 4pm, Saturday: 9.30am to 1pm
Llandovery Library, Carmarthenshire	Town Hall, Market Square, Llandovery SA20 0AA Tel: 01550 721626 Email: libraries@carmarthenshire.gov.uk	Monday: 10am to 6pm (closed 1pm to 2pm) Tuesday and Wednesday: Closed Thursday: 10am to 6pm (closed 1pm to 2pm) Friday: Closed
Llandeilo Library	Crescent Rd, Llandeilo SA19 6HN Tel: 01558 825323 Email: libraries@carmarthenshire.gov.uk	Monday: Closed Tuesday: 10 am to 1 pm, 2 to 6pm Wednesday: 1:30pm to 5:30pm Thursday: Closed Friday: 10am to 1 pm, 2 to 6pm Saturday: 9am to 1 pm
Carmarthen Library	9 St Peter's St, Carmarthen SA31 1LN Tel: 01267 224824 Email: libraries@carmarthenshire.gov.uk	Monday: 9am to 7pm, Tuesday: 9 am to 6pm Wednesday: 9am to 6pm, Thursday: 9am to 7pm Friday: 9am to 6pm, Saturday: 9am to 5pm

Rhagor o wybodaeth

Mae dogfennau'r prosiect a rhagor o wybodaeth ar gael ar wefan ein prosiect www.greengentowyusk.com, neu drwy ddod i un o'n harddangosfeydd cyhoeddus. Mae ffolderi sy'n cynnwys dogfennau ein prosiect hefyd ar gael i'w gweld yn y lleoliadau canlynol:

Lleoliadau adneuo: Green GEN Tywi Wysg

Lleoliad	Manylion cyswllt	Oriau agor
Llyfrgell Llandrindod, Powys	Y Gwalia, Ffordd Ithon, Llandrindod, LD1 6AA Ffôn: 01597 826870 E-bost: llandrindod.library@powys.gov.uk	Dydd Llun i ddydd Mercher: 9am i 5pm Dydd Iau: 9am i 6pm, Dydd Gwener: 8.30am i 4.30pm Dydd Sadwrn: 9.30am i 12.30pm
Llyfrgell Llanfair-ym-Muallt, Powys	Llyfrgell Llanfair-ym-Muallt, Antur Gwy, Ffordd y Parc, Llanfair-ym-Muallt, Powys LD2 3BA Ffôn: 01982 552722 E-bost: builth.library@powys.gov.uk	Dydd Llun a Mawrth: 9.30am i 1pm, 2pm i 4.30pm Dydd Mercher: Wedi cau Dydd Iau: 9.30am i 1pm and 2pm i 5.45pm Dydd Gwener: 10am to 1pm Dydd Sadwrn: 10am i 12.15pm
Llyfrgell Gymunedol Llanwrtyd, Powys	Gwasanaeth Llyfrgell Llanwrtyd, Ysgol Gynradd Dôlafon, Llanwrtyd LD5 4RA Ffôn: 01591 610657 E-bost: LlanwrtydCommunityLibrary@outlook.com	Dydd Mawrth: 10am i 12.30pm a 2pm i 4.30pm Dydd Mercher: 10am i 12.30pm Dydd Gwener: 10am i 12.30pm Dydd Sadwrn: 10am i 12pm
Llyfrgell y Drenewydd, Powys	Llyfrgell y Drenewydd, Park Lane, Y Drenewydd, Powys SY16 1EJ Ffôn: 01686 626934 E-bost: newtown.library@powys.gov.uk	Dydd Llun: 9am i 5pm, Dydd Mawrth: 9am i 6pm Dydd Mercher: Wedi cau, Dydd Iau: 9am i 5pm Dydd Gwener: 8am i 4pm Dydd Sadwrn: 9.30am i 1pm
Llyfrgell Llanymddyfri, Sir Gaerfyrddin	Neuadd y Dref, Sgwâr y Farchnad, Llanymddyfri SA20 0AA Ffôn: 01550 721626 E-bost: libraries@carmarthenshire.gov.uk	Dydd Llun: 10am i 6pm (ar gau rhwng 1pm a 2pm) Dydd Mawrth a dydd Mercher: Wedi cau Dydd Iau: 10am i 6pm (ar gau rhwng 1pm a 2pm) Dydd Gwener: Wedi cau
Llyfrgell Llandeilo	Crescent Rd, Llandeilo SA19 6HN Ffôn: 01558 825323 E-bost: libraries@carmarthenshire.gov.uk	Dydd Llun: Wedi cau Dydd Mawrth: 10 am tan 1 pm, 2 i 6pm Dydd Mercher: 1:30pm i 5:30pm, Dydd Iau: Wedi cau Dydd Gwener: 10am i 1pm, 2 i 6pm Dydd Sadwrn: 9am i 1pm
Llyfrgell Caerfyrddin	9 Heol San Pedr, Caerfyrddin SA31 1LN Ffôn: 01267 224824 E-bost: libraries@carmarthenshire.gov.uk	Dydd Llun: 9am i 7pm, Dydd Mawrth: 9am i 6pm Dydd Mercher: 9am i 6pm, Dydd Iau: 9am i 7pm Dydd Gwener: 9am i 6pm, Dydd Sadwrn: 9am i 5pm

